




賽馬會官立中學

學校報告

(2009/10)



賽馬會官立中學
二零零九至二零一零年度
學校報告
目錄

1. 校董會組合
2. 教師專業發展
3. 教師資歷
4. 離校學生出路
5. 香港學科(入讀中一前)測驗成績
6. 香港中學會考成績
7. 香港高級程度會考成績
8. 學生出席率
9. 學生升學情況
10. 我們的學與教
11. 我們對學生成長的支援
12. 09-12 年度的關注事項
13. 運用額外資源

1. 校董會組合

本校於 1998 年推行校本管理。

2009/2010 年度學校管理委員會委員名單：

主席：容寶樹先生[教育局首席教育主任]

委員：陳柯瑞芳女士(校長)

梁梁秀珍女士(教員成員) 洪拱照先生(教員成員)

曾紹輝先生(家長成員) 呂勉之先生(家長成員)

鍾美齡女士(獨立成員) 黃保榮先生(獨立成員)

陳麗華女士(校友成員)

執行秘書：呂綺薇女士(教師)

學校管理委員會組合

年度 \ 成員	主席 (教育局成員)	校長	家長	教員	校友	獨立成員
07/08	1	1	2	2	1	2
08/09	1	1	2	2	1	2
09/10	1	1	2	2	1	2

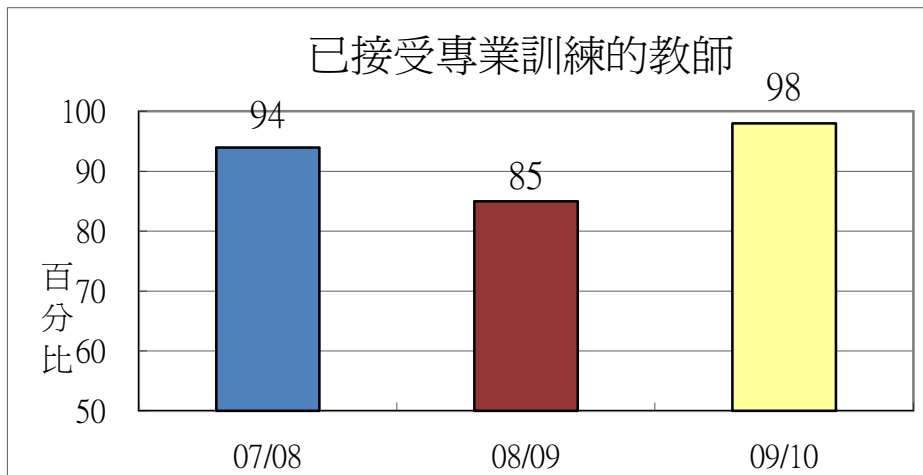
2. 教師專業發展

本年教師參與新高中專業發展培訓課程的總時數為 669 小時，平均每人 13 小時。其中接近九成本校開辦的科目已有老師參加該等課程的培訓。而參與該等課程的人數百分比，在中文、英文及數學科分別為 100%、100%和 89%，亦有 6 個其他科目達 100%。該等課程多由教育局聯同各大學或大專院校合辦，亦有小部分由個別書商自行舉辦。內容涵蓋四個範疇，即：(1)課程詮釋；(2)學習評估；(3)學與教策略；及(4)知識增益，以協助教師為新高中科目作準備。

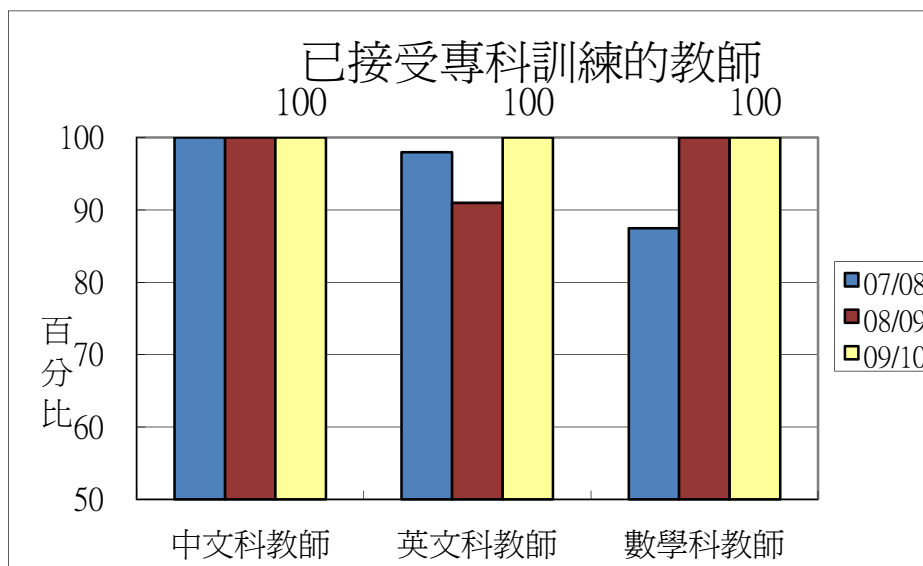
本校鼓勵老師同儕觀課，互相觀摩，增強學與教效能，今年完成同儕觀課計劃的老師共佔 88%。

3. 教師資歷

3.1 教師專業訓練

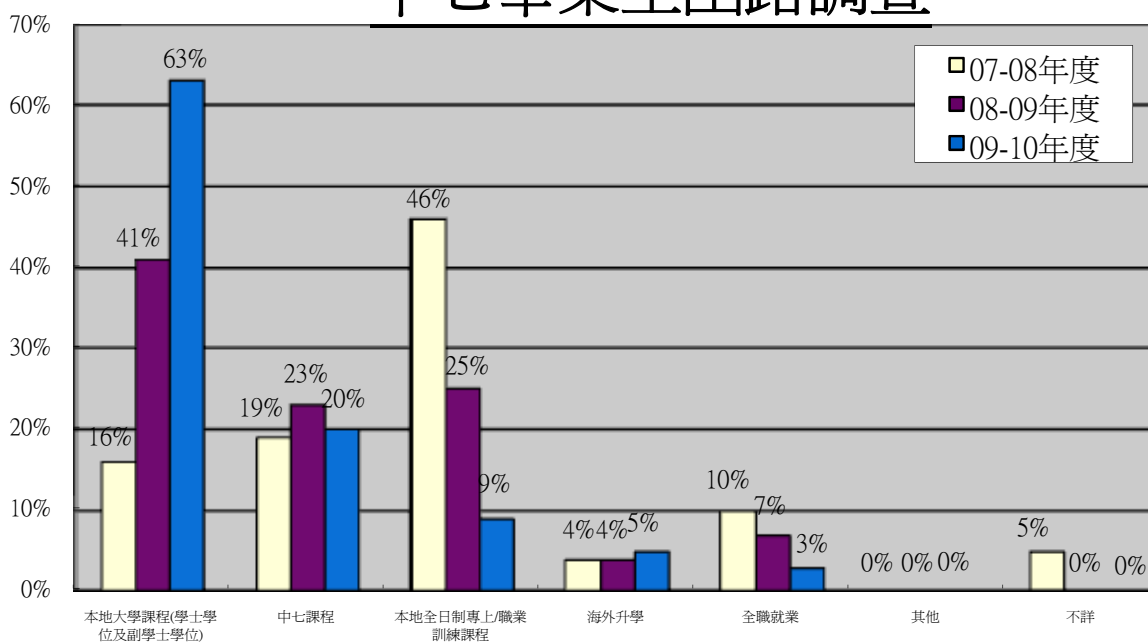


3.2 已接受專科訓練的教師

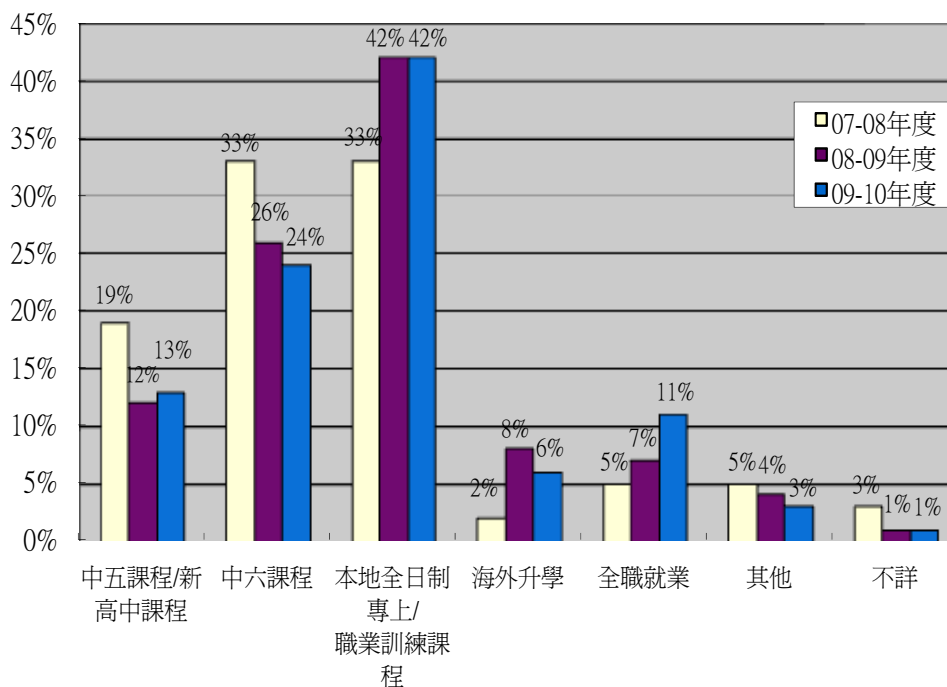


4. 離校學生出路

中七畢業生出路調查



中五畢業生出路調查

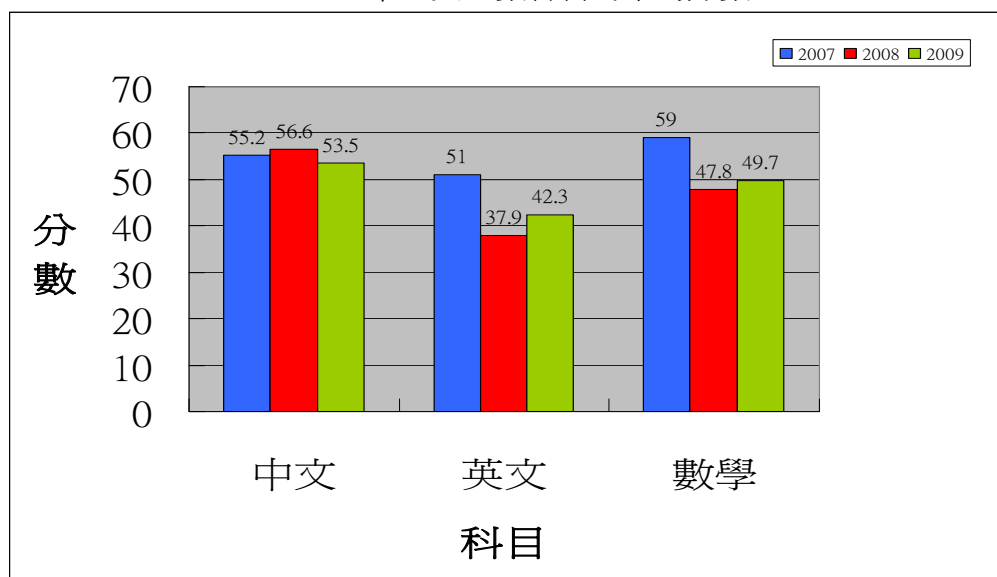


5. 香港學科(入讀中一前)測驗成績

中一入學前香港學科測驗成績

- 以圖表報道過去三年學生在中一入學前香港學科測驗，中、英、數各科的平均分數如下：

學生在中一入學前香港學科測驗
中、英、數各科的平均分數

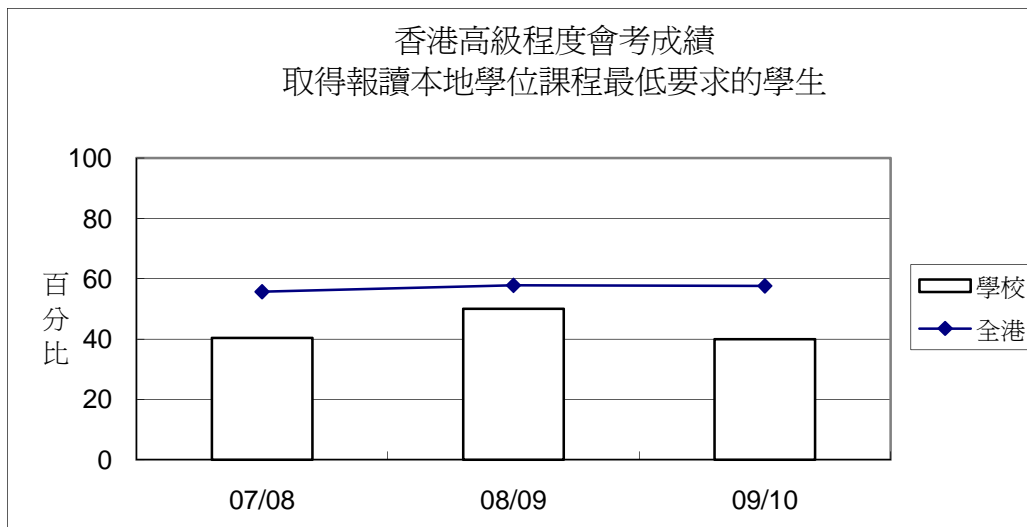


6. 香港中學會考成績

	07/08		08/09		09/10	
	學校	全港	學校	全港	學校	全港
考生人數	140	106770	159	115527	156	122387
取得五科及格或以上成績的學生的百份率	55%	68.4%	57.2%	68.8%	65.0%	68.9%
在考獲最佳成績的六個科目中取得十四分或以上的學生的百份率	21%	32.6%	13.5%	33.2%	14.1%	33.1%

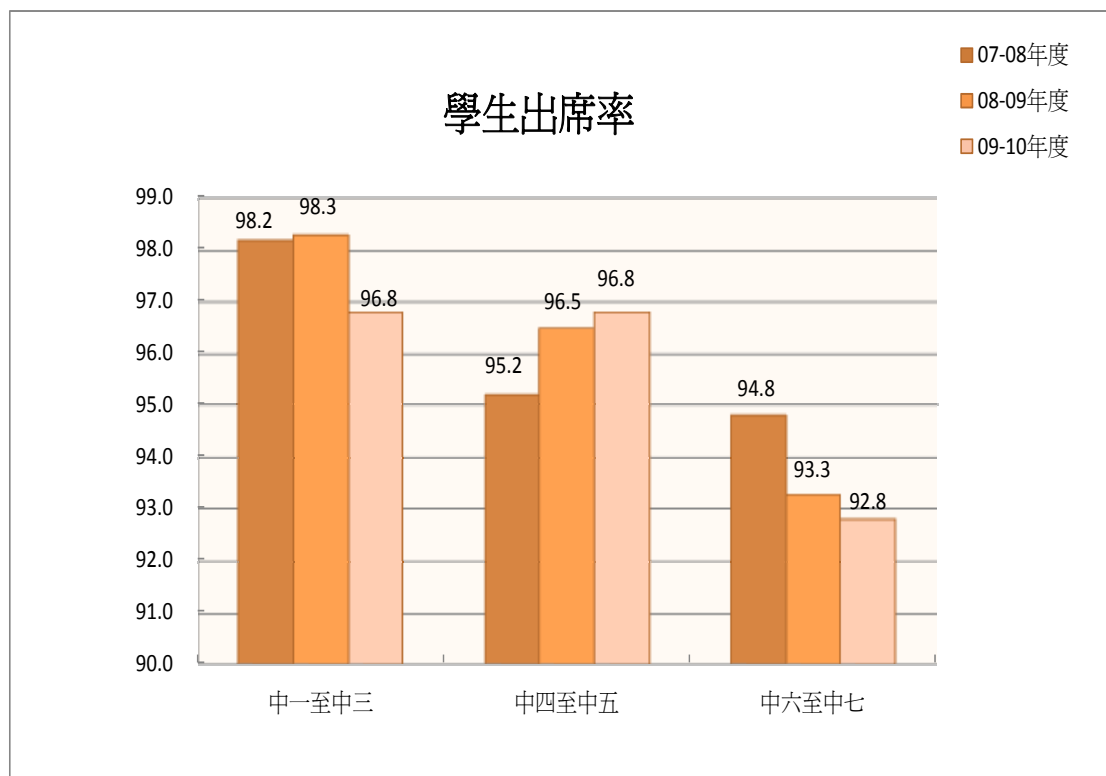
中學會考方面，本校 157 名學生應考，考獲五科及格或以上成績學生共 102 名。考獲 A-C 級成績的數目共 117 個。本年度應考科目中，大部份科目及格率均較全港日校為高，如「附加數學科」、「生物」、「化學」、「中國歷史」、「中國語文」、「電腦與資訊科技」、「經濟」、「地理」、「物理」、「普通話」及「旅遊與旅遊業」；其中「附加數學」、「生物」、「化學」、「經濟」、「地理」、「物理」及「普通話」及格率均達八成或以上，而「生物」、「化學」、「普通話」及「旅遊與旅遊業」四科更是連續三年及格率高於全港日校及格率。學科成績表現理想，實乃老師與同學互相配合，努力不懈之成果。

7. 香港高級程度會考成績

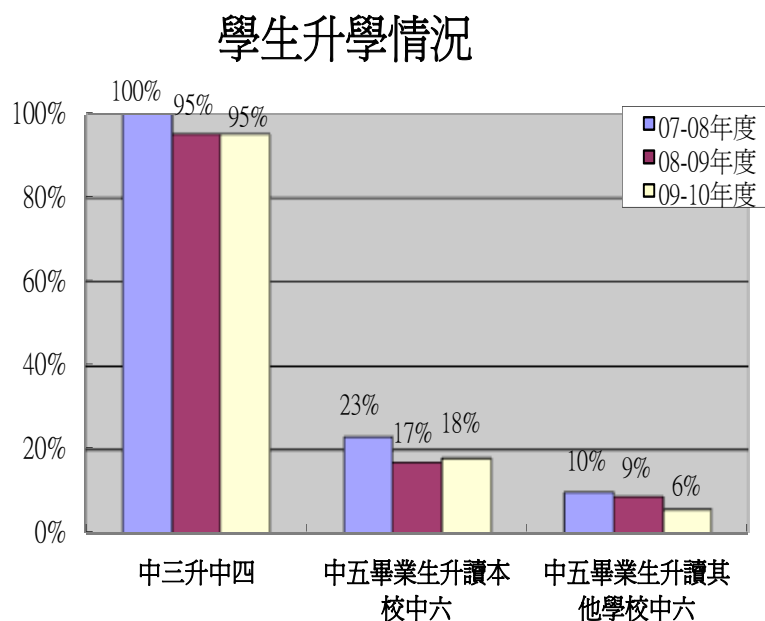


	07/08		08/09		09/10	
	學校	全港	學校	全港	學校	全港
考生人數	57	37606	56	37905	60	39774
取得報讀本地學位課程最低要求的學生百分率	40.4%	55.7%	50%	57.8%	40%	57.6%

8. 學生出席率



9. 學生升學情況



10. 我們的學與教

課程組織

本校的課程組織有系統地根據教育局的要求，並按辦學宗旨及學生的學習差異，制定清晰具體的校本課程發展目標。各科組通力合作組織均衡的課程架構及充實的課程內容，為學生提供多元化的學習經歷，培養他們在不同學習領域的知識、共通能力、正確價值觀和態度。為配合教育發展趨勢，本校制訂來年教學語言微調的校本方案，務求全面照顧學生的學習需要。

課程實施

本校於二零零九年正式推行新高中課程。本校讓學生從不同學習領域中選科，為他們提供廣闊及均衡的知識基礎，培養他們學會學習的能力；同時亦加強學生對外在環境的認識，如升學選擇、就業市場需求、不同職業的工作性質和發展機會等，好讓他們及早思考自己的發展路向，努力裝備自己，為日後升學及就業作好準備。除核心科目：中、英、數及通識教育為必修科外，本校提供多個科目讓學生選修三科，包括：生物、化學、物理、組合科學(物理及化學)、組合科學(生物及化學)、組合科學(物理及生物)、中國歷史、經濟、地理、旅遊與款待、「企業、會計與財務概論」、「資訊及通訊科技」及視覺藝術。又於課後設應用學習課程，讓學生學以致用。另外，為促進學生的全人發展，本校著重為學生提供其他學習經歷；除了安排美學教育課及體育課，又於每星期兩節的班主任課安排學生參與德育及公民教育活動、社會服務及職業輔導。這些學習經歷不但與考試科目及應用學習課程互相補足，亦能培養學生成為有識見和負責任的公民、尊重多元價值觀、建立健康生活方式，以及發展職業抱負。

本校各科組設計剪裁合適的進度表，按部就班推行科組活動，各學習領域能積極透過溝通和協作，推動校本課程的實施。本年度更跨學科推動語文學習，中英文科聯合推行多項語文活動，如午間口語訓練、專題研習比賽及滙報、中文英文中史普通話周，為學生創造良好的語言環境；又打破文科及理科界限，聯合舉行數理科技及閱讀周，讓學生在更廣闊的領域中學習語文及學科知識。每年科主任定期與各科任老師共同商討有關教學進度、評估、每級的統籌工作、課程內容的調適、分組教學、保底班等來配合學生的程度及進度。本校積極推行拔尖保底的措施以照顧不同的學習需要，如中英文科閱讀寫作班、中五學科加強班、主科課後輔導班、主科學校假期補習班等。本校能有效監管校本課程的實施，各科組定時提交進度報告及周年報告，而本校兩大關注事項亦需在學校管理委員會會議上作進度報告，並接受委員的提問，充分顯示校方有效地監察課程的實施。

學習評估

本校各科組能具體地落實和執行學校所制定的評估政策，掌握促進學習評估的概念。評估分為持續性及總結性兩類。持續性評估主要反映學生日常的學習表現，包括課堂表現、專題研習、短測、統測等；而總結性評估主要反映學生在考試中的表現。各科組現時採用的學習評估方法能有效評鑑學生的表現，而在每次測驗、考試及公開試後均作檢討，安排補測予成績稍遜的學生，讓學生有進步的機會。隨著新高中課程的推行，本校積極擴闊評估內容的涵蓋面，以促進學生的學習。

課程評鑑

本校能制定清晰的監察機制，通過不同的方式，監察課程的落實。除恆常的學與教工作外，各科組因應發展重點，採取適合的措施如觀課、同儕觀課及查簿，以檢視學與教的成效。

學生學習和教學

在學習方面，普遍同學上課留心，遵守課堂秩序，能依循老師指示參與課堂活動，願意在老師指導下學習和回應老師的提問。同學能掌握基本的學習策略和運用資訊科技進行學習，並依循老師的指示完成課業，課業整潔及有條理。

老師經常安排合適的學習活動，讓學生投入學習的過程。老師亦經常運用多元化的學習材料和學習資源，讓學生主動探索和建構知識。老師具專業知識，經常按學科發展情況佈置學習環境，讓學生在活潑的氣氛下進行學習。老師經常與學生檢討他們的學習情況，讓學生知悉自己的學習表現及進展，以提高學習效能。為照顧學習差異，協助學生學習，各科組按學生學習需要安排輔導班或分組教學，以減低師生比例，營造學習氣氛。

本校積極推動各項獎勵計劃，包括「中文繽紛樂閱讀及活動獎勵計劃」、「學業成績獎勵計劃」、「積極學習獎勵計劃」、各科「進步獎」等；又全力推動全方位學習，鼓勵同學向多方面發展，如音樂、體育、制服團隊等活動，以發揮同學的潛能。

11. 我們對學生成長的支援

學生成長支援

本校能透過不同的評估工具，如持份者問卷、情意及社交表現評估套件、分班試、欠交功課及遲到等違規紀錄，識別學生在成長支援上的基本需要；並因應學生不同成長需要，提供足夠的支援，如考察交流、制服團隊、共創成長路、社會服務、課後學習支援計劃、中文閱讀計劃、秩序及清潔雙周等。

各學生成長支援小組如訓導組及輔導組、生活教育組、牧護組、德育組、公民及國情教育組和升學及就業輔導組等，提供不同類型的支援服務及計劃，如旭日計劃、個人成長獎勵計劃、訓育講座、德育及公民教育講座、性教育講座、大學聯招講座、班際球類比賽、多元智能挑戰營等，為學生在自我認識、人際關係及群體生活各方面提供不同的經驗或培訓，啟發學生心智發展，鍛鍊學生的體魄，幫助學生管理情緒，建立個人興趣，汲取與成長階段相關的知識，以及了解升學和就業的出路，引導學生自我反思，幫助他們增強自信心及自尊感，並具有自我保護和抗逆能力。而學校亦有系統地培訓學生領袖，如領袖生、學生會主席、學會主席、四社社長。又因應學生的成長問題及需要，為他們提供不同類型的輔導服務，如禁毒大使計劃、輔導組服務、駐校社工服務、班主任課及新來港學童支援小組等，有效地幫助不同成長階段的學生，克服所遇到的困難，並作出預防性的學生成長支援工作，鼓勵有需要的學生參與課外活動，培養紀律及價值觀。

學校設有合適的程序鑑別有特殊學習需要的學生，並關注《殘疾歧視條例—教育實務守則》的要求，設立融合教育組統籌有關工作，讓學生得到平等教育的機會。在零九至一零年度，本校共有八名有特殊學習需要的學生，其中有兩名讀寫障礙、兩名讀寫障礙兼社交障礙、一名自閉症、讀寫障礙兼注意力不足、一名過度活躍症、一名視障及一名智障。

在支援學生方面，融合生多被安排於中、英的輔導班，以便小班教學，更設有課後功課輔導班，有效地照顧他們學習的需要；在課程、功課、日常的評估如小測、默書上作出調適。融合教育組亦為有特殊需要的學生提供特別考試安排，如放大試卷、延長考試時間等。班主任也參與輔導融合生，安排班中朋輩彼此協助；融合教育助理亦有照顧過度活躍症的同學定時食藥；社工更為融合生提供人際關係和情緒處理的輔導。另外，資源老師也定期與社工、班主任、主科老師聯絡，跟進融合生的情況，更會每年與督學或心理專家會面，評估有關支援服務，以使本校能做到「全校參與」照顧學生的個別差異的目標。

學校氣氛

學校領導層及中層管理人員能維繫教職員間和諧工作關係，促進彼此合作。教職員發展組經常舉辦各類教職員聯誼或教學分享活動，如中秋聯歡、新舊老師心得分享等。持份者問卷顯示，教師給予中層管理人員的領導能力和態度是 3.8，屬較高的評分。至於學校氣氛的觀感評分也是 3.8，顯示教職員間相處融洽。教職員關心學生，給予學生讚賞和鼓勵，師生關係良好。學生守規，尊重教師，與別人和睦相處，願意參與學校活動和服務。

教職員認同學校的辦學宗旨，各司其職，對學校活動和事務採取合作態度。學生喜歡校園生活，對學校環境感到滿意。持份者問卷顯示，學生對學校氣氛給予極高的評分爲 3.7 分，排序第 1，顯示同學對校園生活甚爲滿意。學校定期自我檢視，改善學校工作，老師也經常進修，以建構學習型組織的文化。

家校合作

學校視家長爲學校發展的重要夥伴，建立方便而多元化的渠道與家長保持密切的聯繫，共同促進學生在學業和身心健康的發展。學校的家教會提供一個良好家校溝通的平台，如親職有方茶聚、家長聯絡處及家長交流角等，有效地蒐集和跟進家長對學校的意見，促進彼此緊密的合作，與家長保持良好關係。家長代表爲學校管理委員會成員，能據實及客觀地向學校反映意見和作出建議，參與制訂學校政策。家教會委員熱心積極、信任學校，普遍認同和支持學校發展方向。從持份者問卷顯示，家長對學校氣氛的觀感給予 3.9 較高分數，可見家長對學校制訂的政策和學校文化都感到滿意，而家校合作項目取得 3.6 較高分數。此外，家長關心同學的行爲和表現，主動聯絡校方提供改善的意見。家教會委員籌辦不少聯誼及親子活動，以促進家校合作溝通，例如親子旅行暨親子攝影比賽、陸運會家校接力賽、開放日攤位等，家長都能熱心參與。學校的家長教育活動能配合學生的成長需要，有助家長輔助子女成長。整體來說，家長樂於參與家教會和學校活動，願意和學校合作，了解學校的一般情況。而學校可動員家長義工協助推行學校活動和工作，並向家長宣傳學校理念，使家長更了解學生及學校的情況，促進家校之間的合作。

對外聯繫

學校與社區及外間機構保持聯繫，例如警民關係組、衛生署等，以支援學校推展不同的活動及計劃，如安排講座、制服團隊服務等，回應學校的發展及學生的需要。學校引入校外資源爲教師提供培訓，如英文科聘請校外機構爲本校英文科老師提供二十小時的工作坊培訓，加深他們對課程改革及學與教策略的認識。此外，本校還設有大型的教職員發展日和交流活動等提升學與教的效能，上學期曾邀請香港小童群益會的危機支援計劃主任到校講授「校園欺凌的預防及處理方法」，令同事獲益良多。學校鼓勵學生參與社區服務及交流活動如賣旗籌款、長者家居清潔服務，商校夥伴計劃、思健計劃、健康校園齊創建之聯校禁毒活動等，以擴闊他們的視野。

學校與校友保持聯繫，校友樂於參與學校活動，如開放日、畢業典禮、陸運會等活動。學校亦設有舊生會網站，與校友保持聯繫。學校可繼續加強發展校友會網絡，讓校友能有更多渠道，關心學校的發展。

12. 09-12 年度的關注事項

關注事項(一)：培訓學生守規，著重自我管理

關注事項(二)：提升中文及英文語文能力

13. 運用額外資源

13.1 學校發展津貼及加強新高中課程支援津貼

中文科教學助理一名	1/9/09-31/7/10	中文科教學助理負責拔尖班及輔導班教學，學生成績普遍有所進步。教學助理亦協助推行閱讀計劃、語文比賽、製作校本教材、補測安排、考試監考及任教暑期中文輔導班等。	\$128,898
英文科臨時教師	9/09 – 7/10	英文臨時教師教授中一及中三班英語，各班口語、課外閱讀、聆聽及報刊閱讀課，並與中四及中五老師協作教學，以改善同學的口語能力。此外，也負責課外活動及功能組別的工作。	\$229,094.25
英文科教學助理	9/09 – 7/10	英文科教學助理除了負責補課、預備教材及處理考試資源、視聽教材和器材，還輔助小組及協作教學。	\$136,773.00
數學科臨時教師二名	1/9/09-31/8/10	按本年度的學校發展津貼計劃，數學科聘用了兩位數學科臨時教師協助分流教學，聘用期由二零零九年九月至本學年底。其主要職務包括中一至中五小班教學、中一至中三級 I.T 協作教學、同時亦幫助協調數學科校內活動、網上評估練習及管理 and 文書支援等工作。	\$446,271
通識教育科臨時教師一名	1/9/09-31/7/10	通識教育科臨時教師主要職務包括任教兩組中四級課程及輔導班，編製各級校本教材和多媒體支援、協調各級教學進度、支援本校與校外其他單位的合作計劃，舉辦相關的聯課活動及協助本科的行政工作。	\$196,350
訓導組教學助理一名	1/9/09-31/5/10	在教學助理協助下，整體學生紀律有所進步；一般老師的工作量亦可以有所減輕。	\$105,462
資訊科技臨時老師	1/9/09-31/8/10	協助學生提升資訊科技的能力，定期更新網上學校管理系統及教學；並擔任中一至中四專科專教及為新高中時間表的安排作準備。	\$249,920
資訊科技種子一名	1/9/09-31/8/10	協助資訊科技技術員及支援老師 IT 教學	\$55,350

13.2 應用學習學生學費津貼

08/10 第二期學費	9/09- 9/10	應用學習與新高中的科目互為補足，為學生提供多元化的學習選擇	\$16,800
-------------	------------	-------------------------------	----------

13.3 為學校取錄新來港兒童提供的校本支援計劃津貼

新來港學童校本支援計劃	9/09 – 8/10	計劃使新來港學童適應在港學習及生活。在老師、活動導師及同學協助下，同學的自信心明顯加強，其英語能力亦見進步。	\$ 10,234
-------------	-------------	--	-----------

13.4 資訊科技綜合津貼

資訊科技技術員一名	9/09- 7/10	<ol style="list-style-type: none">1. 管理五台伺服器2. 管理及基本維修 200 多台電腦3. 跟進各項軟件4. 支援老師在 TSA, BCA, WEBSAMS, CDS 及課外活動組工作5. 維持多媒體學習室、電腦房及資訊科技研習室的電腦運作正常6. 防止電腦病毒的入侵	\$117,174
資訊科技應用費	9/09 – 8/10	<ol style="list-style-type: none">1. 保養及維修(桌上電腦、手提電腦、防火牆、路由器、轉換器及打印機)2. 連接互聯網費用3. School Plus (八達通) 費用4. 購買雷射打印機炭粉(黑白及彩色)5. 電腦維修費用	\$143,000
資訊科技種子一名	9/09 – 4/10	協助圖書館館長	\$36,900

13.5 為採用中文授課的中學提供資源以支援英語的教與學及為採用英語授課的中學提供額外支援

給中文中學英文科的資源	9/09 – 8/10	英文科利用給中文中學的資源，在中一及中三推行戲劇教授英語，舉辦了 3 次話劇表演，增強學生學習英語的興趣和動機，加強學生運用英語的信心。此外，又舉辦了 20 小時的新高中課程教師培訓課程，及添置一些電影光碟，以豐富教學資源。	\$272,000.00
-------------	-------------	--	--------------

13.6 課後支援津貼

中二基礎知識鞏固班、中三中文閱讀寫作班、中四新高中閱讀及寫作班	12/09 至 5/10	<ol style="list-style-type: none">1. 培養同學在課堂以外的興趣和發展其潛能2. 提升同學的閱讀及寫作技巧	\$21,600
---------------------------------	--------------	---	----------

13.7中學學習支援津貼

聘請教學助理一名 (融合教育) 購買社區資源機構 輔導課堂	9/09 至 7/10	照顧有特殊學習的學生	\$141,898
--	-------------	------------	-----------