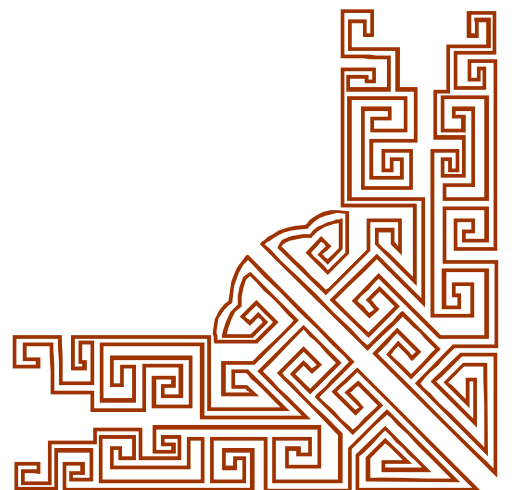
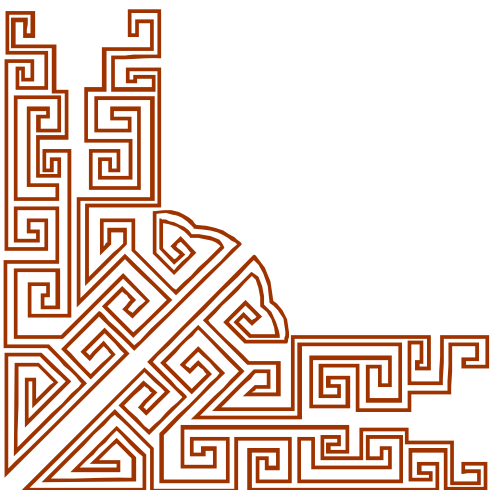


賽馬會官立中學
學校報告
(2008/09)



賽馬會官立中學
二零零八至二零零九年度
學校報告
目錄

1. 校董會組合
2. 教師專業發展
3. 教師資歷
4. 離校學生出路
5. 香港學科(入讀中一前)測驗成績
6. 香港中學會考成績
7. 香港高級程度會考成績
8. 學生出席率
9. 學生升學情況
10. 我們的學與教
11. 我們對學生成長的支援
12. 09-12 年度的關注事項
13. 運用額外資源

1.校董會組合

本校於 1998 年推行校本管理。

2008/2009 年度學校管理委員會委員名單：

主 席：容寶樹先生[教育局首席教育主任]

委 員：陳柯瑞芳女士(校長)

梁梁秀珍女士(教員成員) 洪拱照先生(教員成員)

曾紹輝先生(家長成員) 楊家康先生(家長成員)

鍾美齡女士(獨立成員) 黃保榮先生(獨立成員)

陳麗華女士(校友成員)

執行秘書：陳穎儀女士(教師)

學校管理委員會組合

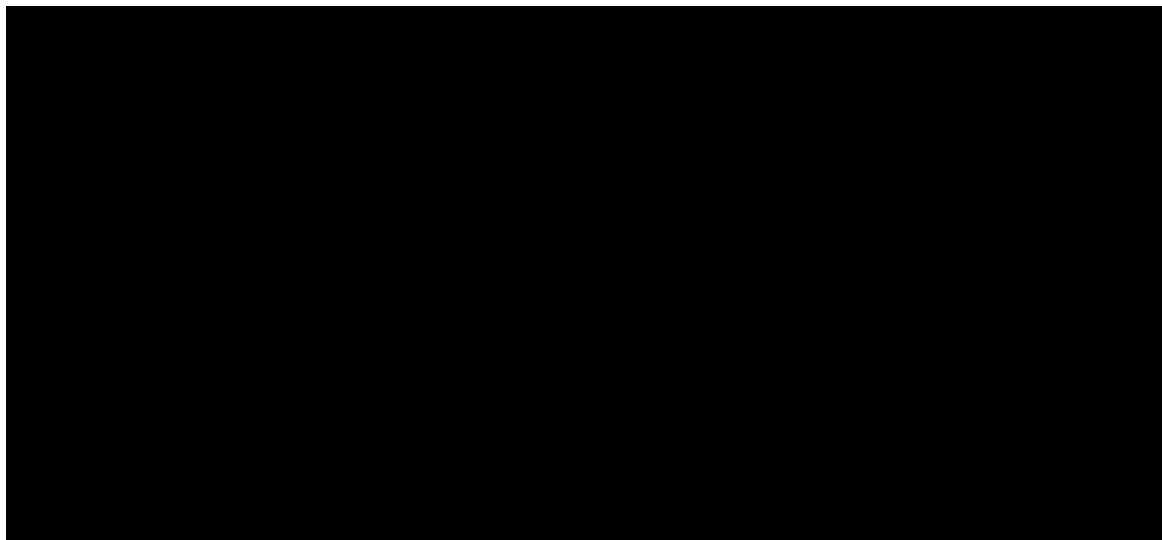
年度 \ 成員	主席 (教育局成員)	校長	家長	教員	校友	獨立成員
06/07	1	1	2	2	1	2
07/08	1	1	2	2	1	2
08/09	1	1	2	2	1	2

2.教師專業發展

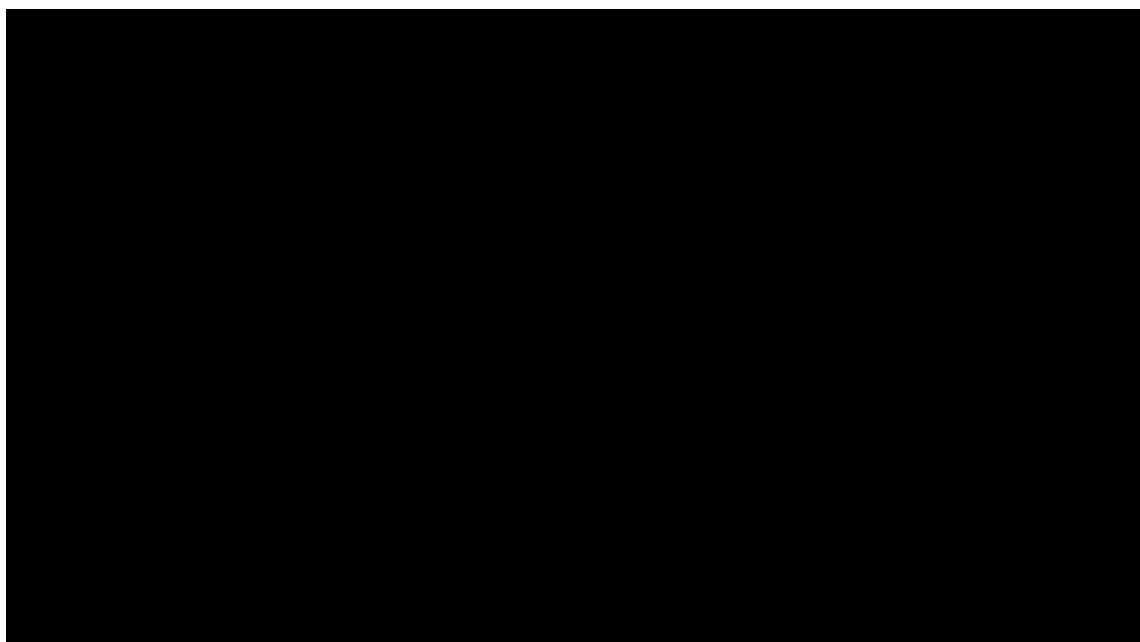
本年度教師參與新高中專業發展培訓課程的總時數有 2,055 小時，平均每人 38 小時。其中有九成科目已有老師接受培訓。課程多由教育局聯同各大學或大專院校合辦，亦有小部分由個別書商自行舉辦。內容涵蓋四個範疇，即：(1)課程詮釋；(2)學習評估；(3)學與教策略；及(4)知識增益，以協助教師準備新高中科目。

3.教師資歷

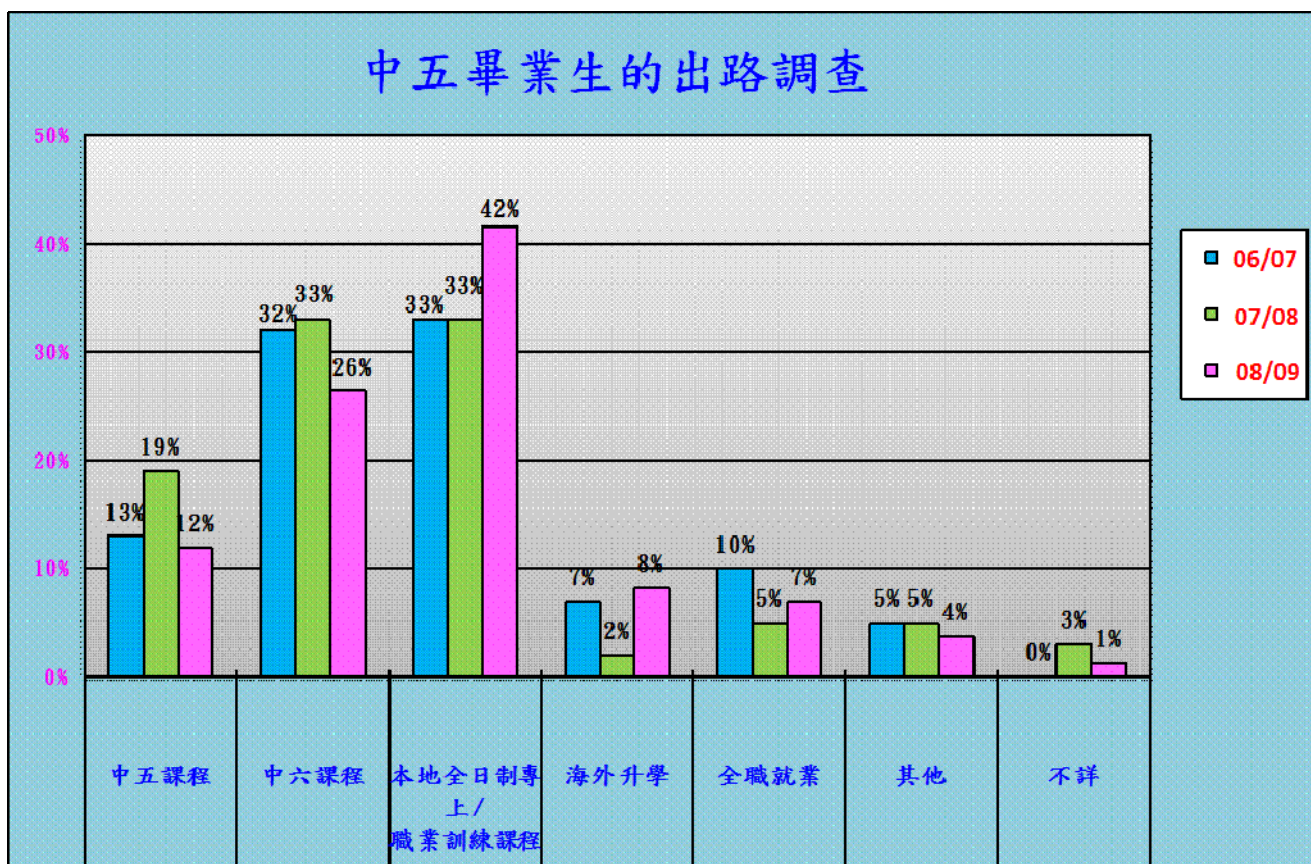
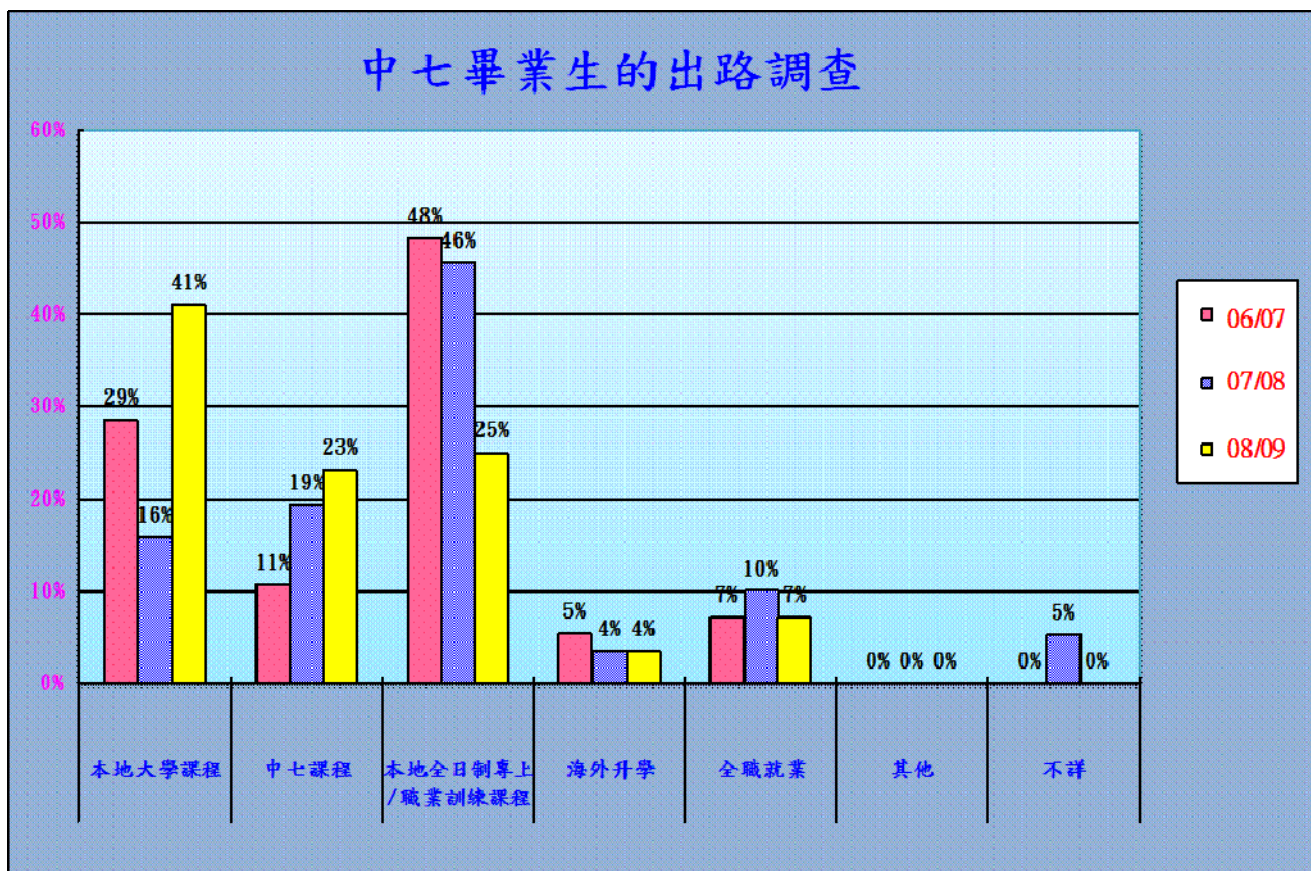
3.1. 教師專業訓練



3.2 教師專科訓練



4. 離校學生出路

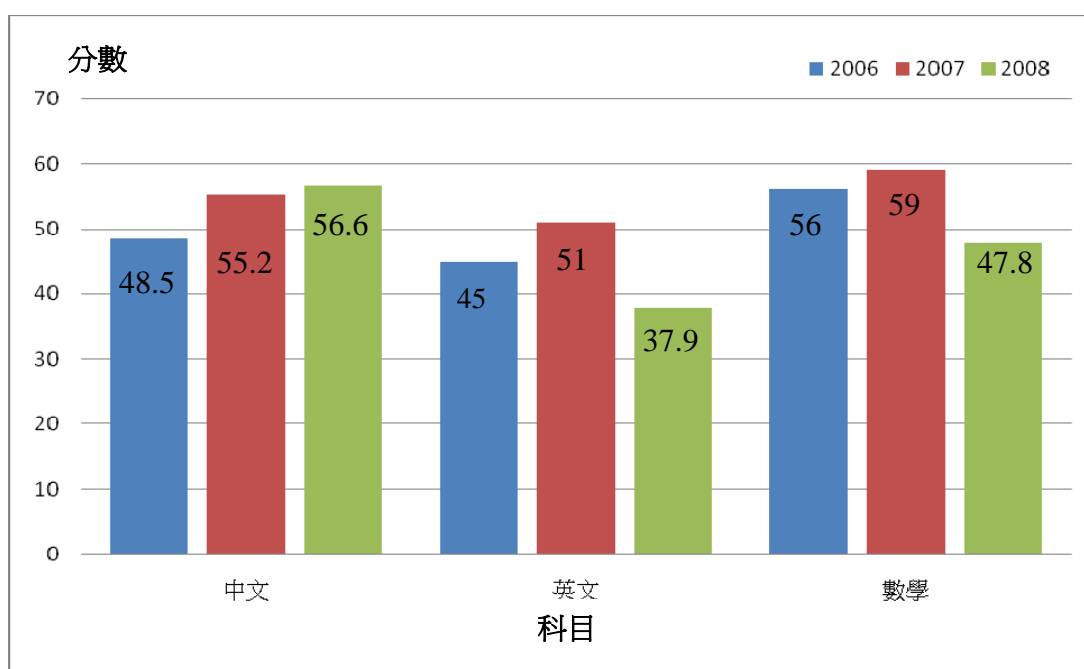


5. 香港學科(入讀中一前)測驗成績

中一入學前香港學科測驗成績

- 以圖表報道過去三年學生在中一入學前香港學科測驗，中、英、數各科的平均分數如下：

學生在中一入學前香港學科測驗
中、英、數各科的平均分數

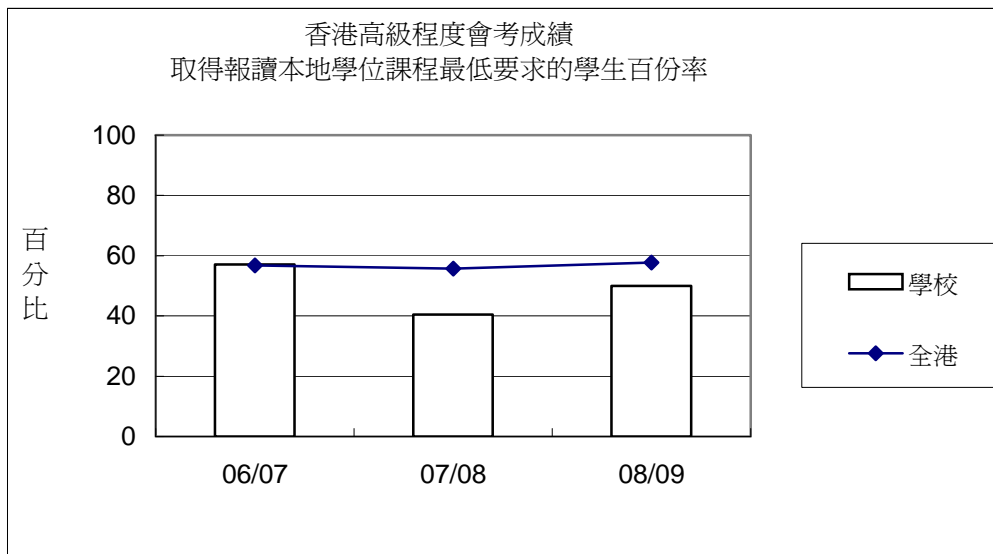


6. 香港中學會考成績

	06/07		07/08		08/09	
	學校	全港	學校	全港	學校	全港
考生人數	144	100,000	140	106770	159	115527
取得五科及格或以上成績的學生的百份率	62.5%	67.1%	55%	68.4%	57.2%	68.8%
在考獲最佳成績的六個科目中取得十四分或以上的學生的百份率	12.5%	27.6%	21%	27.6%	13.5%	28.4%

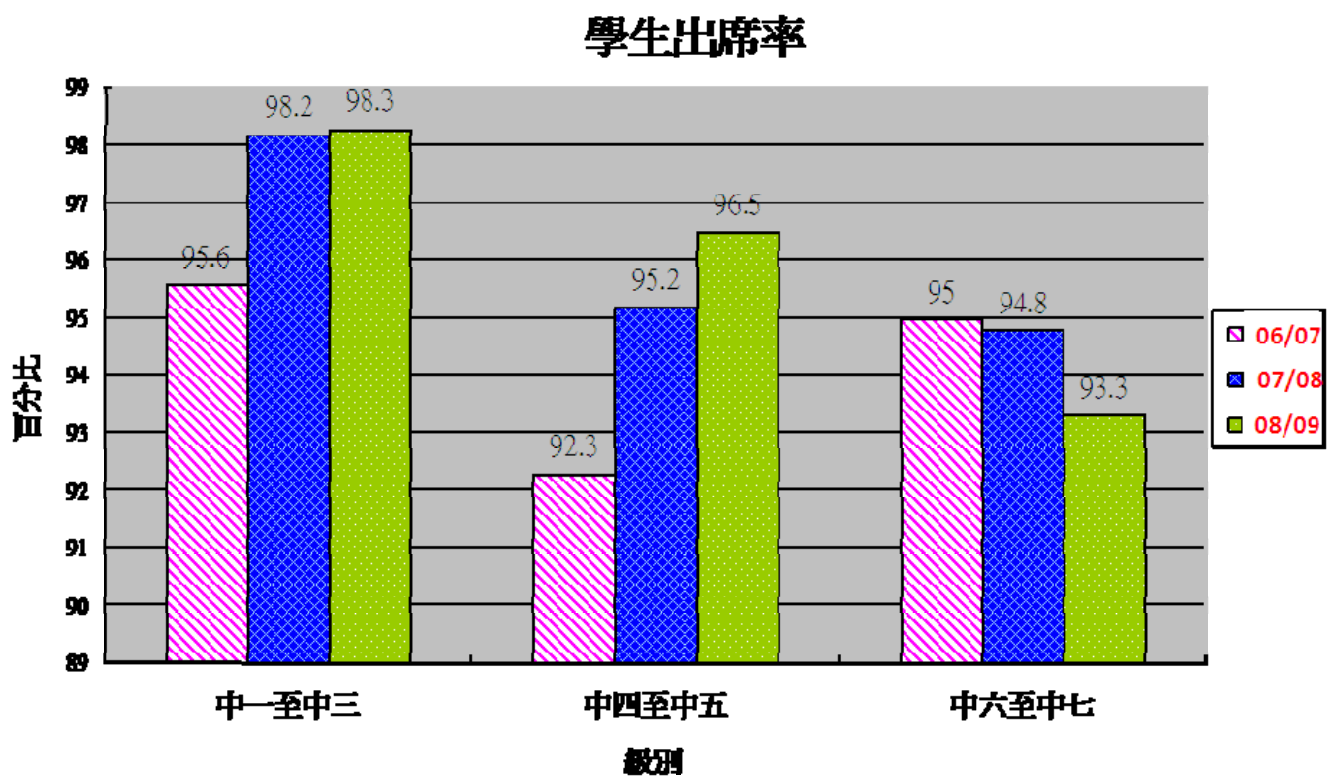
中學會考方面，本校159名學生應考，考獲五科及格或以上成績學生共91名。考獲A-C級成績的數目共108個。本年度應考科目中，大部份科目及格率均較全港日校為高，如「生物」、「化學」、「物理」、「中國歷史」、「普通話」、「旅遊及旅遊業」及「設計與科技」；其中「生物」、「化學」、「物理」及「普通話」及格率均達八成五或以上，而「生物」、「化學」、「普通話」及「旅遊及旅遊業」四科更是連續三年及格率高於全港日校及格率。學科成績表現理想，實乃老師與同學互相配合，努力不懈之成果。

7. 香港高級程度會考成績

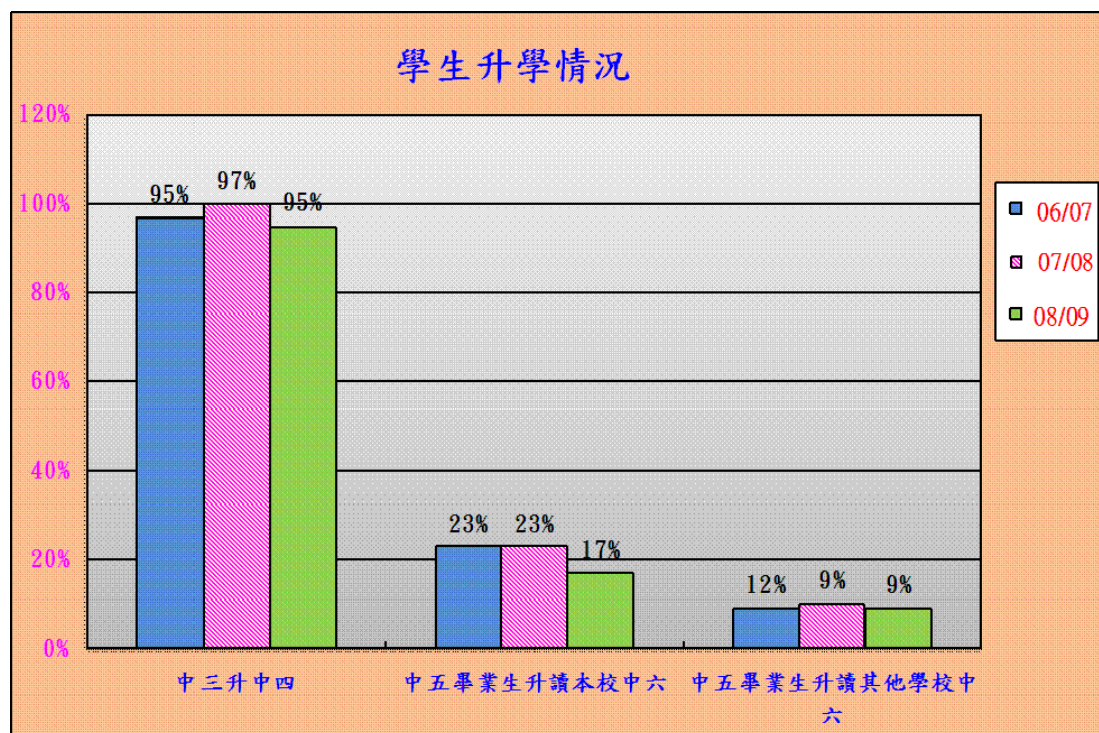


	06/07		07/08		08/09	
	學校	全港	學校	全港	學校	全港
考生人數	56	35929	57	37606	56	37905
取得報讀本地學位課程最低要求的學生百分率	57.1%	56.8%	40.4%	55.7%	50%	57.8%

8. 學生出席率



9. 學生升學情況



10. 我們的學與教

課程組織

本校的課程組織有系統地根據教育局的要求，各組織、科組等均能按學校發展方向有策略地制訂發展計劃。各科組設計剪裁合適的進度表，按部就班推行科組活動，為學生提供多元化的學習經歷，培養他們在不同學習領域的知識、共通能力、正確價值觀和態度。為配合新高中課程發展的需要，本校致力研究新高中課程與初中課程的銜接問題，務求在課程上作適切的調整及剪裁。

課程實施

本校能有效監察校內工作的推行，施行共同備課，各科組有策略地按學生的能力、興趣和需要，為學生提供不同的學習模式及學習機會。本校經常安排跨科組活動，如「數理科技周」、「中、英文閱讀周」及「中國文化、歷史及藝術周」等，這類聯課活動既多元化又生活化，能為學生提供不同的學習經歷。為避免各項活動集中在某一段時間內進行，本校將加以協調，確保學生能在不同時段認識不同的內容。每年科主任定期與各科任老師共同商討有關教學進度、評估、每級的統籌工作、課程內容的調適、分組教學、保底班等等來配合學生的程度和進度。為照顧不同的學習需要，本校正積極強化拔尖保底的措施，如：問數班、中英文科的課後輔導班、中五的學科加強班等，以提升學生的學習效能。為提高教學效能，本校正研究改善課室的配套，如考慮於全校各班房加添影音設備，以配合多媒體教學的需要。本校定期檢討資源的調撥，以支援各學習領域課程的推行，達至發展多元智能的需要。除此以外，本校推行以學生為中心的全方位學習，發展學生的全人教育。

學習評估

評估分為持續性及總結性兩類。持續性評估主要反映在閱讀方面，此類為知識性評估；而專題研習著重學生的協作溝通，訓練學生的合作性，此類評估屬技能性。本校採用持續性評估的方式，使評估範圍既深且廣，能有效反映學生的學習成效。各科組現時採用的學習評估方法能有效評鑑學生的表現，而在每次測驗、考試及公開試後均作檢討，安排補測予成績稍遜的學生，讓學生有進步的機會。本校考慮增加持續性評估的學業成績比例，以反映學生的整體學習表現，如課堂表現、短測、統測等分數所佔比例等。為全面評估學生學習表現，提高學與教的效能，本校將善用有效的評估資料，以提高教學效能。

課程評鑑

本校能制定清晰的監察機制，通過不同的方式，監察課程的落實。本校有系統地蒐集學與教的數據，以監察學生的表現和進展。各科組設有觀課、互觀及查簿，有效檢視學與教的效益。

教師能透過交流或討論，檢討課程架構和設計，以及學生在校內的各項活動的表現。學校能跟進和回饋課程規劃和學與教策略，能提升整體的學與教質素。本校按學生成績作分班調整以適合學生的進度。若學生成績不達標，會有小組輔導及保底班安排。此外，若中一、四級的同學中英數三科主科於學年試未達標，同學須在暑假期間參加強制性暑期主科增潤班，完成課程及參加補考後，達標者方可升班，以助他們打好基礎。

學生學習和教學

就學習而言，學生經常運用不同的資源學習，如互聯網、圖書館等，老師亦能按學生的程度，調節教學內容和策略，並不時點出學生的學習問題，鼓勵學習。老師經常向學生提問不同層次的問題，讓學生主動探索和建構知識。老師經常與學生檢討他們的學習情況，讓學生知悉自己的學習表現及進展，以提高學習效能。為照顧學習差異，協助學生學習，各科組按學生能力安排輔導班，亦在有需要班別按學生表現採取分組教學，以減低師生比例，營造學習氣氛。

本校多採用「讚賞教學法」，以逐步提升學生自信心。老師為強化學生的成就感，鼓勵學生向多方面發展，如音樂或體育項目等。本校亦強化各項獎勵計劃，包括「積極學習獎勵計劃」、「學業成績獎勵計劃」、各科「進步獎」等，除邀請校長頒發獎狀，將得獎名單及相片上載至內聯網及互聯網外，並增設禮物或獎學金，以茲鼓勵。本校不時檢討留級制度及調適課程組合，讓成績稍遜的學生能鞏固學習基礎。

11. 我們對學生成長的支援

學生成長支援

本校能透過不同的評估工具，如持份者問卷、APASO、分班試、欠交功課及出席遲到等違規紀錄，識別學生在成長支援上的基本需要；並因應學生不同成長需要，提供足夠的支援，如考察交流、制服團隊、PATHS、社會服務、校外課後學習支援計劃、中文閱讀計劃、秩序紀律雙周等。

各學生成長支援小組如訓導組及輔導組、生活教育組、牧護組、德育組、公民及國情教育組和升學及就業輔導組等，提供不同類型的支援服務及計劃，如旭日計劃、個人成長獎勵計劃、德育及公民教育講座，大學聯招講座、班際球類比賽、多元智能挑戰營等，為學生在自我認識、人際關係及群體生活各方面提供不同的經驗或培訓，啟發學生心智發展，鍛鍊學生的體魄，幫助學生管理情緒，建立個人興趣，汲取與成長階段相關的知識，以及了解升學和就業的出路，引導學生自我反思，幫助他們增強自信心及自尊感，並具有自我保護和抗逆能力。而學校亦有系統地培訓學生領袖，如領袖生、學生會主席、學會主席、四社社長。又因應學生的成長問題及需要，為他們提供不同類型的輔導服務，如秘密天使計劃、輔導組服務、駐校社工、班主任課及新來港學童支援小組等，有效地幫助不同成長階段的學生，克服所遇到的困難，並作出預防性的學生成長支援工作，鼓勵有需要的學生參與課外活動，培養紀律及價值觀。

學校設有合適的程序鑑別有特殊教育需要的學生，並關注《殘疾歧視條例—教育實務守則》的要求，設立專責小組統籌有關工作，讓學生得到平等教育的機會。在零八至零九年度，本校共有一名弱視（中二），一名智障及一名肢體傷殘（中五）的融合生。同時照顧四名中一讀寫障礙的學生，其中一位亦被評估為專注力不足。此外，中二亦有一名過度活躍的同學。在支援學生方面，融合生多被安排於中、英的輔導班，以便小班教學，更有效照顧他們學習的需要：在課程、功課、日常的評估如小測、默書上作出調適。融合教育組亦為有特殊需要的學生提供特別考試安排，如放大試卷、延長考試時間等。班主任也參與輔導融合生，安排班中朋輩彼此協助，更照顧專注力不足的同學定時食藥。其中，社工更為融合生提供人際關係、情緒處理的輔導，資源老師也定期與社工、班主任、主科老師聯絡，跟進融合生的情況，更會每年與督學或心理專家會面，評估有關支援服務，以使本校能做到「全校參與」照顧學生的個別差異的目標。

學校氣氛

學校領導層及中層管理人員能維繫教職員間和諧工作關係，促進彼此合作。教職員發展組經常舉辦各類教職員聯誼或教學分享活動，如中秋聯歡、新舊老師心得分享等。持份者問卷顯示，教師給予中層管理人員的領導能力和態度是 3.8，屬較高的評分。至於學校氣氛的觀感評分為 3.7，顯示教職員間相處融洽。教職員關心學生，給予學生讚賞和鼓勵，師生關係良好。學生守規，尊重教師，與別人和睦相處，願意參與學校活動和服務。

教職員認同學校的辦學宗旨，各司其職，對學校活動和事務採取合作態度。學生喜歡校園生活，對學校環境感到滿意。持份者問卷顯示，學生對學校氣氛給予極高的評分為 3.6 分，排序第 1，顯示同學對校園生活甚為滿意。學校定期自我檢視，改善學校工作，老師也經常進修，以建構學習型組織的文化。

家校合作

學校視家長為學校發展的重要夥伴，建立方便而多元化的渠道與家長保持密切的聯繫，共同促進學生在學業和身心健康的發展。學校的家教會提供一個良好家校溝通的平台，如親職茶聚、家長駐校及家教會專線等，有效地蒐集和跟進家長對學校的意見，促進彼此緊密的合作，與家長保持良好關係。家長代表為校董會成員，能據實及客觀地向學校反映意見和作出建議，參與制訂學校政策。家教會委員熱心積極、信任學校，普遍認同和支持學校發展方向。從持份者問卷顯示，家長對學校氣氛的觀感給予 3.9 較高分數，可見家長對學校制訂的政策和學校文化都感到滿意，而家校合作項目取得 3.7 較高分數。此外，家長關心同學的行為和表現，主動聯絡校方提供改善的意見。家教會委員籌辦不少聯誼及親子活動，以促進家校合作溝通，例如陸運會的親子活動、開放日攤位、為四川地震賑災義賣籌款等，家長都能熱心參與。學校的家長教育活動能配合學生的成長需要，有助家長輔助子女成長。整體來說，家長樂於參與家教會和學校活動，願意和學校合作，了解學校的一般情況。而學校可動員家長義工協助推行學校活動和工作，並向家長宣傳學校理念，使家長更了解學生及學校的情況，促進家校之間的合作。

對外聯繫

學校與社區及外間機構保持聯繫，例如警民關係組、衛生署等，以支援學校推展不同的活動及計劃，如安排講座、制服團隊服務等，回應學校的發展及學生的需要。學校引入校外資源為教師提供培訓，如英文科聘請校外機構為本校英文科老師提供三十小時的工作坊培訓，加深他們對課程改革及學與教策略的認識。此外，本校還設有大型的教職員發展日和交流活動等提升學與教的效能，上學年終，曾邀請心智習性教育中心到校講授「思考方法」，令同事獲益良多。學校鼓勵學生參與社區服務及交流活動如賣旗籌款、聯校專題研習匯演，擴闊他們的視野。

學校與校友保持聯繫，校友樂於參與學校活動，如開放日、畢業典禮、陸運會等活動。學校亦設有舊生會網站，與校友保持聯繫。學校可繼續加強發展校友會網絡，讓校友能有更多渠道，關心學校的發展。

12. 09-12 年度的關注事項

關注事項(一)：培訓學生守規，著重自我管理

關注事項(二)：提升中文及英文語文能力

13. 運用額外資源

13.1 學校發展津貼、教師專業準備津貼及加強新高中課程支援津貼

中文科教學助理一名	1/9/08-31/7/09	中文科教學助理負責拔尖班及輔導班教學，學生成績普遍有所進步。教學助理亦協助推行閱讀計劃、語文比賽、製作校本教材、補測安排、考試監考及任教暑期中文輔導班等。	\$128,898
英文科臨時教師	9/08 – 6/09	英文臨時教師取代外籍老師教授三班中一及中三班英語，好讓外籍老師與戲劇老師合作，進行小班教學；外籍老師主要負責中一及中三各班口語、課外閱讀、聆聽及報刊閱讀課，並與中四及中五老師協作教學，以改善同學的口語能力。此外，英文臨時教師也負責課外活動及功能組別的工作。	\$166,252
英文科教學助理	9/08 – 7/09	英文科教學助理除了負責補課、預備教材及處理考試資源、視聽教材和器材，還輔助小組及協作教學。	\$104,622
數學科臨時教師二名	1/9/08-31/8/09	按本年度的學校發展津貼計劃，數學科聘用了兩位數學科臨時教師協助分流教學，聘用期由二零零八年九月至本學年底。其主要職務包括中一至中五小班教學、中一至中三級 I.T 協作教學、同時亦幫助協調數學科校內活動、網上評估練習及管理和文書支援等工作。	\$411,579
通識教育科教學助理一名	1/9/08-31/7/09	通識教育科教學助理負責協助準備校本教材，提供多媒體教學支援，並協助處理行政工作及提供文書支援等，減輕教師工作量，使他們可以投入更多時間和資源在「學與教」上，令整體學生得益。	\$128,898
訓導組教學助理一名	1/9/08-31/7/09	在教學助理協助下，整體學生紀律有所進步；一般老師的工作量亦可以有所減輕。	\$128,898
資訊科技臨時老師	1/9/08-31/8/09	協助學生提升資訊科技的能力，定期更新網上學校管理系統及教學；並擔任中一至中四專科專教及為新高中時間表的安排作準備。	\$126,422

13.2 應用學習學生學費津貼

07/08 第二期學費	9/07 - 9/08	應用學習與新高中的科目互為補足，為學生提供多元化的學習選擇	23,742
08/09 第一期學費	9/08 - 9/09		27,850 =51,592

13.3 為學校取錄新來港兒童提供的校本支援計劃津貼

新來港學童校本支援計劃	9/08 - 8/09	計劃使新來港學童適應在港學習及生活。在老師、活動導師及同學協助下，同學的自信心明顯加強，其英語能力亦見進步。	\$ 15,740
-------------	-------------	--------------------------------------------------------	-----------

13.4 資訊科技綜合津貼

資訊科技技術員一名	1/9/08-16/3/09	<ol style="list-style-type: none"> 1. 管理五台伺服器 2. 管理及基本維修 200 多台電腦 3. 跟進各項軟件 4. 支援老師在 TSA, BCA, WEBSAMS, CDS 及課外活動組工作 5. 維持多媒體學習室、電腦房及資訊科技研習室的電腦運作正常 6. 防止電腦病毒的入侵 	\$65,091
資訊科技應用費	9/08 - 8/09	<ol style="list-style-type: none"> 1. 保養及維修(桌上電腦、手提電腦、防火牆、路由器、轉換器及打印機) 2. 連接互聯網費用 3. School Plus (八達通) 費用 4. 購買雷射打印機炭粉(黑白及彩色) 5. 電腦維修費用 	\$99,600
臨時老師	9/08 - 8/09	1. 部份薪金	\$100,000
		總數：	\$264,691

13.5 為採用中文授課的中學提供資源以支援英語的教與學及為採用英語授課的中學提供額外支援

提供英語水平計劃	9/08 - 8/09	英文科利用給中文中學的資源，在中一及中三推行以戲劇教授英語，加強學生運用英語的信心。又舉辦了英文廣播劇工作坊，讓中二同學有機會合力製成英文廣播劇，增益學生學習英語的興趣和動機。此外，舉辦了 30 小時的新高中課程教師培訓課程，中四學生口語課程，及添置一些電影光碟以豐富教學資源。	HK\$404,374
----------	-------------	---------------------------------------------------------------------------------------------------------------------------------------------	-------------

13.6 課後支援津貼

魔術班、日文班、中三中文閱讀寫作班學費	12/08 至 6/09	<ol style="list-style-type: none"> 1. 培養同學在課堂以外的興趣和發展其潛能 2. 提升同學的閱讀及寫作技巧 	\$33,011.5
---------------------	--------------	--------------------------------------------------------------------------------------------------	------------